

医政看発 0129 第 2 号  
令和 6 年 1 月 29 日

公益社団法人  
日本助産師会 会長 殿

厚生労働省医政局看護課長  
( 公 印 省 略 )

保健師助産師看護師国家試験における試験問題の公募について（協力依頼）

平素より保健師助産師看護師国家試験の適正な実施に、格別のご協力を賜り厚く御礼申し上げます。

さて、保健師助産師看護師国家試験問題の公募につきましては、平成 15 年度から Web 上で試験問題を登録できる『Web 公募システム』[<https://www.newpass.mhlw.go.jp/>] を稼働させ、全国の看護師等学校養成所、新人看護職員研修事業を実施した施設、職能団体、看護教育関係団体及び看護関係学会等にご協力をお願いしております。昨年度は、保健師助産師看護師合わせて 295 件の登録がありました。

令和 3 年 3 月 31 日に取りまとめられた「医道審議会保健師助産師看護師分科会保健師助産師看護師国家試験制度改善検討部会報告書」では、公募問題および状況設定問題の素材となる情報や視覚素材の登録数が少なく、一層の公募促進を指摘されたところです。そのため引き続き良質な公募問題の収集が必要であると考えております。公募促進の工夫として、例えば関係団体において、問題作成のプロセスについて教員を含む看護職員の継続教育の一環として活用することなどが提案されていますので、ご検討いただきますようお願いいたします。

つきましては、貴会会員の皆様に公募問題の作成及び登録に関して周知いただくとともに、公募にご協力くださいますようお願い申し上げます。公募問題の登録にあたっては「保健師助産師看護師国家試験の公募について」（別添 1）、「Web 公募システムの利用方法」（別添 2）及び「Web 公募システム（PR 版チラシ）」（別添 3）をご参照ください。

なお、問題の公募に際して必要となる貴団体のログイン ID 及びパスワードについては、既に発行しており更新の必要はありませんので問題登録時に別添 4 をご確認ください。

【照会先】

厚生労働省医政局看護課  
教育体制推進官 勝又 明子  
試験免許係長 竹内 文香（内線 2282）  
〒100-8916 東京都千代田区霞が関 1-2-2  
代表：03-5253-1111

## 保健師助産師看護師国家試験問題の公募について

厚生労働省では、保健師助産師看護師国家試験制度改善検討部会報告書等を踏まえ、関係者による国家試験問題作成の取り組みが、看護教育の在り方を探求する機会につながることを期待して、作成された試験問題及び視覚素材の公募を推進しています。また、作成された試験問題及び視覚素材等に加えて、状況設定問題のもととなる情報（匿名化された事例やデータ、状況など）の登録もお願いしています。

公募問題の登録にあたって、以下の登録手順等と Web 公募システムの利用方法（別添 2）をご覧ください。試験問題の公募にご協力くださいますようお願い申し上げます。なお、既に試験問題の公募のご登録をされている場合は、登録済みのログイン ID 及びパスワードをご利用可能であることを申し添えます。

### 1. 登録手順等

#### ① 試験問題の公募のパスワード発行の登録

Web 公募システムをご利用になるために、団体・学校養成所・施設において試験問題公募のためのご登録をメールにてお願いいたします。

##### 【宛先】

web-koubo@mhlw.go.jp

##### 【記載内容】

件名：Web 公募システムのパスワード発行について

本文：所属名称（団体、施設、学校養成所）、所属の所在地、電話番号、メールアドレス

##### ※留意事項

Web 公募システムのパスワードは団体・学校養成所・施設毎の配付となりますのでご注意ください。

ご登録いただいた連絡先に、Web 公募システムにアクセスするためのログイン ID とパスワードをメールでお伝えいたします。

#### ② Web 公募システムのパスワード等の配付

#### ③ 試験問題と視覚素材のご登録

Web 公募システム (<https://www.newpass.mhlw.go.jp/>) にアクセス、配付した ID とパスワードにてログインして試験問題のご登録をお願いします。

Web 公募システムの利用方法については、Web 公募システムの利用方法（別添 2）をご参照ください。

## 2. Web 公募システム登録例

Web 公募システムの URL : <https://www.newpass.mhlw.go.jp/>

### 【状況設定問題のもととなる情報】

6 歳の女の子。

重症の新生児仮死で出生。

誤嚥性肺炎で入退院を繰り返しているため、今回の入院で経鼻経管栄養法を導入した。

退院後は週 1 回の訪問看護を利用する。

四肢と体幹の著しい運動障害があり、姿勢保持が困難。移動、移乗は全介助。

訪問看護師は、母親に誤嚥性肺炎を予防するためのケア方法として、胸郭可動域の訓練を行うよう指導した。

作成された試験問題ではなく、  
情報のみの登録も可能です。

### 【視覚素材登録例】

基本情報:34 歳、男性。

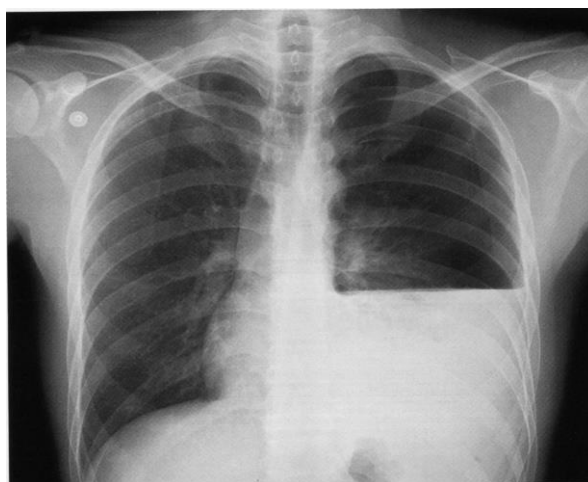
主訴:息苦しさ、胸痛。

数日前から息苦しさを感じていた。

来院前日夜から呼吸困難が増強し、午前 2 時に救急外来を受診。

来院時、意識は清明。バイタルサインは、呼吸数 24/分、脈拍 96/分、血圧 132/86mmHg、SpO<sub>2</sub>92%であった。胸部エックス線撮影を実施し、胸腔ドレーンを留置した。

視覚素材のみの  
登録も可能です



登録された情報は国家試験関連業務のみで使用し、他の目的では使用しません。  
よりよい試験問題の作成にむけてご協力をお願いいたします。

以上

# Web 公募システムの利用方法

## 厚生労働省医政局看護課

令和 5 年度版

### 目次

1.	はじめに. . . . .	1
2.	ログイン. . . . .	3
3.	利用規約への同意. . . . .	4
4.	公募内容の選択. . . . .	5
5.	試験問題の登録. . . . .	5
	① 作成する公募問題の種類を選択. . . . .	5
	② 公募問題の登録. . . . .	6
	③ 登録内容の確認. . . . .	7
	④ 登録の完了. . . . .	7
6.	視覚素材登録画面. . . . .	8
	① 視覚素材の登録について. . . . .	8
	② 視覚素材ファイルとその属性の登録. . . . .	9
	※視覚素材の登録における留意点等. . . . .	9
7.	その他. . . . .	10
	① 利用可能なブラウザ. . . . .	10
	② 入力可能な文字. . . . .	10
	③ 「問題作成マニュアル」の利用について. . . . .	10
	④ 登録する視覚素材の画像ファイルについて. . . . .	11

## 1. はじめに

- ◎ Web 公募システム（以降「本システム」とします。）とは、情報公開の流れに従い Web 技術を利用して、有識者が保健師、助産師、看護師の国家試験問題案を Web を利用して公募できるシステムです。
- ◎ 令和3年3月31日にとりまとめられた「保健師助産師看護師国家試験制度改善検討部会報告書※」を踏まえ、作成された試験問題に加えて、**視覚素材等や状況設定問題のもととなる情報（匿名化された事例やデータ、状況など）**の登録をお願いしております。（※参照先 [https://www.mhlw.go.jp/stf/newpage\\_17819.html](https://www.mhlw.go.jp/stf/newpage_17819.html)）
- ◎ 入力にあたっては、どのような状況なのか・どのように介入すべきかといった思考や判断プロセスを問うことができるよう、具体的な情報をご入力ください。
- ◎ 以下に「匿名化された事例」及び「視覚素材等」の登録例を示します。

### <匿名化された事例の例>

◎【説明文及び設問文】に**具体的な情報**を入力してください。

（例）6歳の子は重症の新生児仮死で出生。誤嚥性肺炎で入退院を繰り返しているため、今回の入院で経鼻経管栄養法を導入した。

退院後は週1回の訪問看護を利用する。四肢と体幹の著しい運動障害があり、姿勢保持が困難。移動、移乗は全介助。

訪問看護師は、母親に誤嚥性肺炎を予防するためのケアの方法として、胸郭可動域の訓練を行うよう指導した。

◎システム上、【※入力必須項目】に何か入力しないと次に進めません。入力する情報がない場合は、ダミー（例えば「1」、「あ」等）を入力すれば次に進むことができます。

◎すべての入力が完了したら**登録**をクリックしてください。

◎入力漏れがあると、次に進めません。

<視覚素材等の例>

Web公募システム 問題作成マニュアル 書式事例

視覚素材登録

医政局看護課(有)

視覚素材登録フォーム

● 主訴、診断名等および画像(この欄とそのすべての画像)を登録した後

※は入力必須項目です

■ 年齢  歳

■ 性別  ▼

■ 主訴※

■ 現症※

■ 既往歴  
家族歴

■ 検査所見  
(臨床検査、  
画像検査)

■ 疾患名※

■ 視覚素材ファイル※  視覚素材指定 ※画像を

登録 一時保存 クリア キャンセル

◎【主訴】【現症】の項に具体的な情報を入力してください。

(例)

主訴：息苦しさ、胸痛。

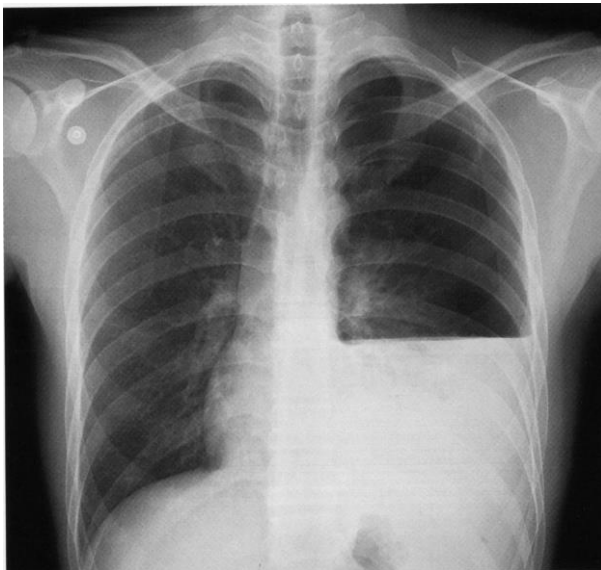
現症：数日前から息苦しさを感じていた。来院前日夜から呼吸困難が増強し、午前2時に救急外来を受診。来院時、意識は清明。バイタルサインは、呼吸数24/分、脈拍96/分、血圧132/86mmHg、SpO<sub>2</sub>92%であった。胸部エックス線撮影を実施し、胸腔ドレーンを留置した。

◎システム上、【※入力必須項目】に何か入力しないと次に進めません。入力する情報がない場合は、ダミー(例えば「1」、「あ」等)を入力すれば次に進むことができます。

※この画面で入力した内容を消去する場合は、視覚素材を含めて入力した情報を初期状態に戻すには、【クリア】ボタンをクリックしてください。  
※入力内容を確認し、前の画面に戻る場合は、【キャンセル】ボタンをクリックしてください。

◎すべての入力が完了したら「登録」をクリックしてください。

◎入力漏れがあると、次に進めません。



◎視覚素材の登録は、JPEG形式のファイルをお願いします。

◎可能な限り解像度の高い画像の登録をお願いします。

◎40MBを超える画像は登録できません。

◎特定の個人を識別できないように、個人情報の匿名化をお願いします。

(加工の例)

情報に含まれる氏名、生年月日、住所、患者ID等の削除

◎ 登録された情報は国家試験関連業務のみで使用し、他の目的では使用しません。

◎ より良い試験問題の作成に向けてご協力をお願いします。

## 2. ログイン

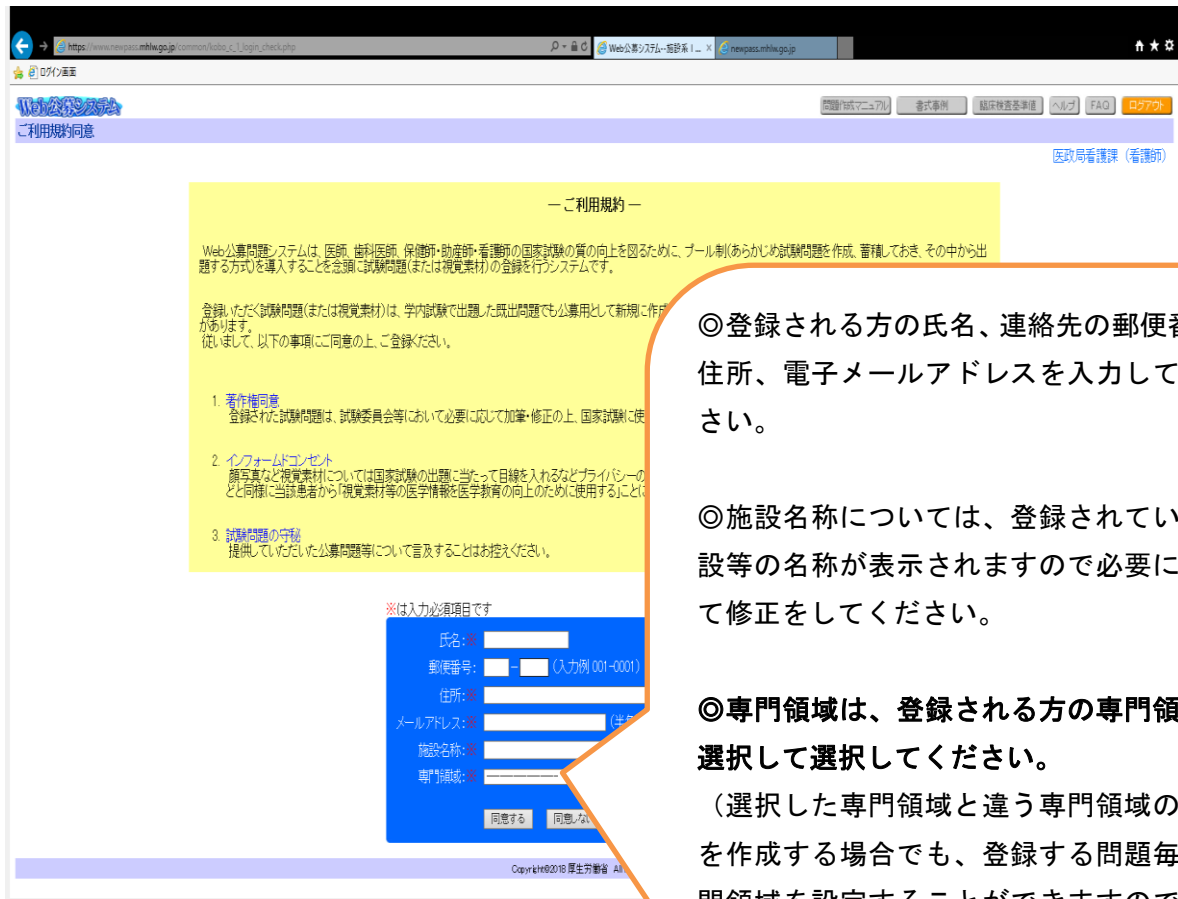
- ◎ Web ブラウザに本システムの URL (<https://www.newpass.mhlw.go.jp/>) を入力すると、以下のようなログイン画面が表示されます。
- ◎ ログイン ID とパスワードの入力を行い、**ログイン**をクリックします。ログインが成功すると、「3. 利用規約への同意」の画面が表示されます。ログイン ID またはパスワードを誤って入力すると、エラーメッセージが表示されます。



- ◎ 入力項目：ログインID／パスワード  
公募される方のログインID とパスワードは団体、看護師等学校養成所、施設毎に配布しますのでそのIDとパスワードを入力してください。(すでに所属先のID及びパスワードをお持ちの場合は、当該ID及びパスワードを入力してください)  
新たに公募のためのログインID とパスワードの取得を希望される場合は、厚生労働省 医政局医事課 国家試験係までご連絡ください。  
登録される際、ログイン後にWeb 公募システムを利用する上での規約に同意していただく必要があります。

### 3. 利用規約への同意

- ◎ 本システムでは、利用規約を設けており、その規約に同意された方が本システムへ公募問題を登録することができます。



◎登録される方の氏名、連絡先の郵便番号、住所、電子メールアドレスを入力してください。

◎施設名称については、登録されている施設等の名称が表示されますので必要に応じて修正をしてください。

◎専門領域は、登録される方の専門領域を選択して選択してください。

（選択した専門領域と違う専門領域の問題を作成する場合でも、登録する問題毎に専門領域を設定することができますので、ログインし直す必要はありません）

- ◎ 利用規約に同意される場合は、画面の入力必須項目への入力を行い、【同意する】ボタンをクリックします。【同意する】ボタンをクリックすると、4. 公募内容の選択画面が表示されます。
- ◎ 同意されない場合は【同意しない】ボタンをクリックします。（2. ログイン画面に戻ります）
- ◎ ログイン画面で入力したログインIDにより、システムが自動的に職種、発行先の施設名を判定し、画面右上に表示します。



#### 4. 公募内容の選択



試験問題を登録する場合「問題公募」をクリック

(設問文と視覚素材／状況設定のもととなる情報(匿名化された事例やデータ、状況など)を登録する場合もこちらをクリック)

視覚素材(画像ファイルのみを登録する場合)「視覚素材公募」をクリック

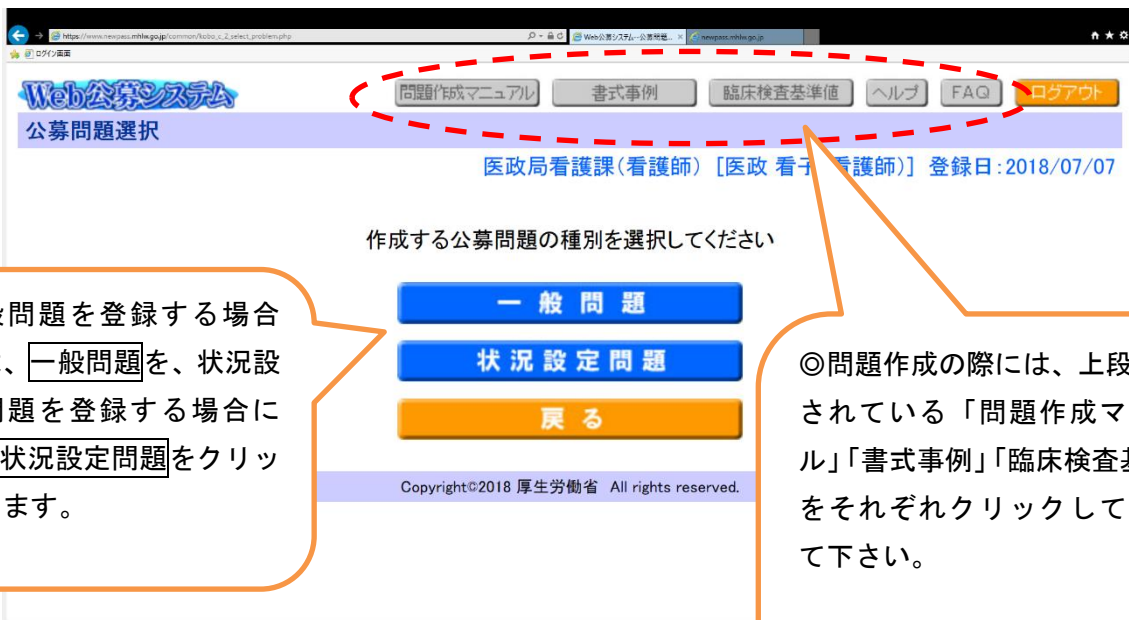
「5. 試験問題の登録」へ

8 ページ

「6. 視覚素材登録画面」へ

#### 5. 試験問題の登録

##### ① 作成する公募問題の種類を選択



一般問題を登録する場合には、**一般問題**を、状況設定問題を登録する場合には、**状況設定問題**をクリックします。

◎問題作成の際には、上段に表示されている「問題作成マニュアル」「書式事例」「臨床検査基準値」をそれぞれクリックして参照して下さい。

◎「FAQ」によくある質問をまとめております。

## ② 公募問題の登録

### 公募問題登録フォーム

●試験問題(説明文・設問文・選択肢等)および画像等の項目を入力した後【登録】ボタンをクリックしてください。

※は入力必須項目です

設問文の語尾は、「～どれか。」で完結するようにしてください。

①説明文および設問文、選択肢を順に入力します。

◎【説明文及び設問文】の項目を入力します。  
◎システム上、【※入力必須項目】に何か入力しないと次に進めません。入力する情報がない場合は、ダミー(例えば「1」、「あ」等)を入力すれば次に進むことができます。

■説明文及び設問文※

※テスト  
看護業務を行うことが可能となるのはどれか。

■回答タイプ※

選択肢4個  選択肢5個  計算問題

■選択肢※

1. 国家試験受験日以降  
2. 合格発表日以降  
3. 合格証書受領日以降  
4. 看護師登録日以降  
選択肢の入れ替え: 1 ↓と 1 ↓を 入れ替える

■正解肢※

1.  2.  3.  4.

②選択肢の口をマークします。(複数選択可)

③タクソミーを選択します。

■タクソミー※

I : 単純な想起によって解答できる問題  
I<sup>\*</sup> : 知識レベルの学習を前提とし、その知識の理解を問うが、解釈レベルの思考過程は含まれず、基本的に記憶した事実の再表現のレベル  
II : 与えられた情報を理解・解釈してその結果に基づいて解答する問題  
III : 設問文の状況を理解・解釈した上で、各選択肢の持つ意味を解釈して具体的な問題解決を求める問題  
ヘルプ: タクソミー(taxonomy, 評価領域分類)とは、教育目標毎に問題の解答に要する知的能力のレベルを分類したもので、一般に認知領域ではI・II・III型に分類される。

■予想正解率

90 %

④予想正解率を記入します。

⑤問題を回答するにあたり必要な知識の用語・疾患名を入力します。

■キーワード

保健師助産師看護師法  
看護業務 ※問題を解答するにあたり必要な知識の用語・疾患

■出典

師助産師看護師法(昭和23年)  
平成30年度版 看護〇法 ○〇 ※問題の正解肢の根拠及び誤答肢を否定できる根拠が示されている教科書または参考文献の名前等を記入  
看護看護学 看護学概論 ○×

■専門領域

看護師

⑦作成した問題が属すると考えられる専門領域を選択します。

■画像ファイル

視覚素材指定 ※画像を登録する場合は、クリックしてください。

⑥問題の選択肢の根拠および誤答肢を否定できる根拠が示されている教科書又は参考文献の名前等を入力します。

⑧視覚素材がある場合は、**視覚素材指定**をクリックします。最大登録枚数は20枚です。登録の詳細は9ページをご参照下さい。

■目次

科目 必修問題  
章 目標I  
大項目 看護に関わる基本的な法律

■目次

登録 一時保存 取消

⑨「保健師助産師看護師国家試験出題基準 令和5年版」をご参照いただき、作成した問題の科目、項目等を入力ください。

[https://www.mhlw.go.jp/stf/shingi2/00001590\\_20\\_00001.html](https://www.mhlw.go.jp/stf/shingi2/00001590_20_00001.html)

⑩すべての入力完了したら**登録**をクリックしてください。次の画面で登録の確認を行います。

### ③ 登録内容の確認

Web公募システム 問題作成マニュアル 書式事例 臨床検査基準値 ヘルプ FAQ ログアウト

公募問題登録確認

医政局看護課(看護師) [医政 看子(看護師)] 登録日:2018/07/07

■ 説明文及び設問文	※テスト 看護業務を行うことが可能となるのはどれか。
■ 回答タイプ	選択肢4個
■ 選択肢	1 国家試験受験日以降 2 合格発表日以降 3 合格証書受領日以降 4 看護師登録日以降
■ 正解肢	4.
■ タクソミー	1
■ 予想正解率	90 %
■ キーワード	1: 保健師助産師看護師法 2: 看護業務 3:
■ 出典	1: 保健師助産師看護師法(昭和23年) 2: 平成30年度版 看護〇法 〇〇出版 2018年 3: 基礎看護学 看護学概論 〇〇出版社 20
■ 専門領域	看護師
■ 視覚素材ファイル	
■ ガイドライン	科目: 必修問題 章: 目標I 大項目: 看護に関わる基本的法律

※【確定】ボタンをクリックして公募問題を登録してください。  
 ※ 前の画面に戻る場合には、【キャンセル】ボタンをクリックしてください。

Copyright©2018 厚生労働省 All rights reserved.

◎登録内容が正しい場合は、**確定**をクリックして問題を登録してください。

なお、登録確定後は問題内容を変更できませんので、ご注意ください。

◎修正をする必要がある場合、**キャンセル**をクリックすれば公募問題登録画面に戻ります。

### ④ 登録の完了

Web公募システム 問題作成マニュアル 書式事例 臨床検査基準値 ヘルプ FAQ ログアウト

公募問題選択

医政局看護課(看護師) [医政 看子(看護師)] 登録日:2018/07/07

**問題が登録されました。**

状況設定問題を作成中で先程の説明文を再度利用される方は、「状況設定問題(説明文引用)」をクリックしてください。また、新規に状況設定問題を作成される方は「状況設定問題」をクリックしてください。

次に作成する公募問題の種別を選択してください。

Copyright©2018 厚生労働省 All rights reserved.

◎さらに問題を作成する場合は、改めて問題の種別を選択して下さい。

◎直前に登録した問題が、状況設定問題でかつ、その問題の説明文を引用して問題を作成する場合には、**状況設定問題(説明文引用)**をクリックします。

問題の作成を終了する場合は、**作成を終了する**をクリックしてください。

## 6. 視覚素材登録画面

### ① 視覚素材の登録について

視覚素材の属性（詳細）は、次の画面で入力することになります。

（5 ページ「4. 公募内容の選択」において、視覚素材公募を選択すると表示される画面です。）

The screenshot shows a web form for registering visual materials. At the top, there is a navigation bar with 'Web公募システム' and several utility buttons: '問題作成マニュアル', '書式事例', '臨床検査基準値', 'ヘルプ', 'FAQ', and 'ログアウト'. Below this is a header for '視覚素材登録' and a user information bar: '医政局看護課(看護師) [医政 看子(看護師)] 登録日:2018/07/09'. The form fields include: '年齢' (34歳), '性別' (男性), '主訴' (息苦しさ、胸痛), '現症' (数日前から息苦しさを感じていた。来院前日夜から呼吸困難が増強し、午前2時に救急外来を受診。), '既往歴' (空欄), '検査所見' (来院時、意識は清明 呼吸数24/分、脈拍96/分、血圧132/84), '疾患名' (血胸), and '視覚素材ファイル' (視覚素材指定). Buttons for '登録', '一時保存', 'クリア', and 'キャンセル' are at the bottom. Callouts highlight: 1) '年齢・性別は、判明している場合は可能な限りご記載願います。' pointing to the age and gender fields. 2) '【主訴】【現症】の項に具体的な情報を記入してください。' pointing to the main complaint and current symptoms fields. 3) '視覚素材指定をクリックし、登録する画像を選択してください。' pointing to the '視覚素材指定' button. 4) '※この画面で入力した内容を削除する場合(視覚素材を含めて入力した情報を初期化します)には、【クリア】ボタンをクリックしてください。 ※入力内容を修正する場合には、【キャンセル】ボタンをクリックしてください。' pointing to the 'クリア' and 'キャンセル' buttons.

◎視覚素材ファイルについて、1回に登録できるファイル数は1つです。

◎複数の視覚素材を登録する場合には、1つの登録を完了した後、再度「視覚素材指定」をクリックして同じ手順で登録をしてください。

◎システム上、【※入力必須項目】に何か入力しないと次に進めません。入力する情報がない場合は、ダミー（例えば「1」、「あ」等）を入力すれば次に進むことができます。

## ② 視覚素材ファイルとその属性の登録

The screenshot shows the 'Visual Material Registration Form' with several callouts:

- Callout 1 (Top Right):** 参照をクリックすると、画像ファイルを指定するためのダイアログが表示されますので、登録する画像ファイルを指定します。
- Callout 2 (Left):** 選択した種別がオプション指定可能な場合、オプションの選択や入力（部位等）ができます。
- Callout 3 (Right):**
  - ◎視覚素材の種別について、すべての入力が完了したら登録をクリック
  - ◎画面はそのままで入力内容を初期化するにはクリアをクリック
  - ◎入力内容を破棄し、前の画面（出題別選択画面）に戻るにはキャンセルをクリックします。

The form includes fields for 'Visual Material Type' (with radio buttons for options like '写真', '画像検査', '発声機能検査', etc.), 'Department' (部位), and 'Point' (視覚素材のポイント). At the bottom, there are buttons for '登録' (Register), 'クリア' (Clear), and 'キャンセル' (Cancel).

### ※視覚素材の登録における留意点

- 視覚素材には、写真だけでなくイラスト・図表なども含まれます。  
(例：地図、住宅見取り図、図表、超音波画像、胎児心拍数陣痛図、画像診断に活用できる素材等)
- すでに教科書等に掲載されている視覚素材の転用はご遠慮ください。
- 視覚素材の登録は、JPEG形式のファイルでお願いします。
- 可能な限り解像度の高い画像の登録をお願いします
- 上記の条件で準備した視覚素材を一度プリンターで印刷し、国家試験で使用できる水準の画像である事を確認した上でご登録ください
- 40MBを超える画像は登録できませんのでご留意下さい（エラーメッセージが表示されます）。
- Macintosh を利用されている方は、漢字のファイル名を指定すると指定したファイル名を表示する際に文字が化けてしまう可能性がありますので、ご留意願います（ただし、登録は正常に行われます）。

## 7. その他

### ① 利用可能なブラウザ

システムでは、次の Web ブラウザを想定しております。

対象 OS	ブラウザ
Microsoft Windows 10	Edge Firefox Chrome
macOS Monterey 12.6	Safari

上記以外のブラウザでの動作検証は行っておりません。

本システムでは、クッキー (Cookie) も使用しております。各ブラウザの設定で、クッキーの使用を許可する必要があります。

また、JavaScript の機能を用いて動作しますので、ブラウザの設定時に JavaScript の使用を行うよう合わせて設定をする必要があります。

### ② 入力が可能な文字

本システムは最終的に別なシステムに蓄積されるため、機種に依存した文字および蓄積側システムで利用できない文字については、入力できないように制御しております。

本システムで利用できない文字の種類は次の通りです。(※数が多いため、一部を掲載しております)

文字種	サンプル
ローマ数字	I II III IV V VI VII VIII IX X 等
半角カタカナ	ｱｲｳｴ等・・・半角鍵括弧、半角中点、半角濁点、半角半濁点、半角長音符、半角句読点
丸付き数字	① ② ③ ㊤ ㊦ 等
単位記号など	ミリ キロ mg ㏍ ㏎ ㏏ kg mm cm 靉 嘑 等
外字	各パソコンに独自に作成された文字
JIS 第三水準文字	續 襲 鎂 銑 悟 炆 昱 精 銀 鼻 礪 等
ラテン文字など	Ä ä é è ë ö ü ê ë 等

### ③ 「問題作成マニュアル」の利用について

- 本システムでは、固定メニューにて各種のマニュアルを PDF 形式のファイルで提供しております (5 ページ参照)。
- 提供は、PDF 形式のファイルとなっております。マニュアルを読むためには、Adobe® Acrobat® Reader 又は、Adobe® Acrobat が必要です。

④ 登録する視覚素材の画像ファイルについて

(a) 画像データのフォーマット

- 視覚素材の登録は、JPEG (Joint Photographic Experts Group) 形式のファイルでお願いします。
- JPEGとは、圧縮技術を使ってファイルサイズを小さくすることで、インターネット上で効率よくデータを転送できる画像ファイル形式です。
- イメージファイル (画像データ) のファイル名は次のようにしてください。  
例) x x x x x x . jpg または x x x x x x . jpeg ( x x x x x x は任意)

(b) 画質とイメージファイルのサイズ

- 可能な限り解像度の高い画像のご登録をお願いします。(JPEG 画像の解像度は、200dpi (Dot Per Inch) または600dpi 以上を目安とします。)
- JPEG 形式に変換後も、画像の表示サイズは変わりません。ただし、JPEG 圧縮をする場合、圧縮率が高いほど画質の劣化が激しくなります。画像をJPEG 形式で保存した後、再度開いて、試験問題として利用可能な画質であるかどうかの確認をお願いします。
- 登録できる画像ファイルサイズの上限は40MBとなっております。
- ファイルのサイズによってデータ転送に時間を要する場合がありますのでご注意ください。

[参考] データの転送速度

ファイルサイズ	画像数	転送時間 (秒)	画像数	転送時間 (秒)
1000kB	1 枚	1.0	10 枚	10.0
4000kB	1 枚	6.0	10 枚	24.0

※転送速度 10Mbps、転送効率 50 %とした場合 (単純計算)

以上

# 保健師助産師看護師国家試験Web公募システム

URL : <https://www.newpass.mhlw.go.jp/>

Web公募システムは、web上で①試験問題、②視覚素材、③**状況設定問題のもととなる情報**（匿名化された事例やデータ、状況等）が登録できるシステムです。

本システムで登録していただくことで・・・

- 様々な実践の場で活動している看護師等の意見が反映されます！
- 実践能力を的確に評価できる国家試験問題に繋がります！
- 実践現場における継続教育の一環として活用できます！

看護に関する  
知識や経験を  
お寄せください！

## みなさんの経験が国家試験の“素”になります！

ID、パスワードの取得後に登録可能！

データだけ、画像  
だけでも登録  
可能！



«ご登録いただく情報の例»

基本情報:34歳、男性。

主訴:息苦しさ、胸痛。

現病歴:数日前から息苦しさを感じていた。来院前日夜から呼吸困難が増強し、午前2時に救急外来を受診。

来院時意識は清明。バイタルサインは呼吸数24/分、脈拍96/分、血圧132/86mmHg、SpO<sub>2</sub>92%であった。胸部エックス線撮影を実施し、胸腔ドレーンを留置した。



«実際に出題された試験問題»

次の文を読み問いに答えよ。

Aさん(34歳、男性)は数日前から息苦しさを感じており、昨夜から胸痛と呼吸困難が増強したため、午前2時に救急外来を受診した。来院時、Aさんの意識は清明であり、呼吸数24/分、脈拍96/分、整で、血圧132/86 mmHgであった。経皮的動脈血酸素飽和度〈SpO<sub>2</sub>〉92%。来院時の胸部エックス線写真を別に示す。

Aさんへの対応として適切なのはどれか。

1. 除細動の実施
2. 気管支鏡検査の実施
- ③ 胸腔ドレーンの留置
4. 中心静脈カテーテルの留置



ID、パスワードの取得につきましては、所属名称（団体、施設、学校養成所）、所属の所在地、電話番号、メールアドレスを記載していただき、[web-koubo@mhlw.go.jp](mailto:web-koubo@mhlw.go.jp)（厚生労働省医政局医事課 国家試験係宛て）にお送りください。





## ログイン ID 及びパスワードについて

公益社団法人 日本助産師会 各位

貴団体における Web 公募システムのログイン ID 及びパスワードは以下となります。

### ＜助産師国家試験問題 登録用＞

登録名：公益社団法人 日本助産師会

ログイン ID：qtyx695712

パスワード：Telrk04x

※小文字・大文字の表記にご注意ください。

ご登録の際にはこちらをご使用いただきますようお願いいたします。  
なお、貴団体の中で施設が異なる場合は個別にログイン ID 及びパスワードを取得することも可能です。取得をご希望される場合は、お手数ですが、別添 1 の手順に沿ってご連絡いただきますようお願いいたします。